

Orléans-Cumberland
Community
Resource Centre



Centre de ressources
communautaires
Orléans-Cumberland

RAPPORT ANNUEL 2023

RAPPORT DU PRÉSIDENT ET DU DIRECTEUR GÉNÉRAL

Nous sommes ravi·e·s de mettre en lumière les principales réalisations du Centre de ressources communautaires Orléans-Cumberland pour 2023. Cette année, nous avons eu une augmentation significative de la demande pour l'ensemble de nos services, démontrant ainsi l'importance continue de notre engagement envers la communauté.

Demande accrue pour nos services

Nous avons observé une augmentation notable de la demande pour tous nos services, en particulier pour notre banque alimentaire, qui a connu une croissance annuelle de 24 %. Cette augmentation témoigne des défis auxquels de nombreuses familles de notre communauté sont confrontées en matière de sécurité alimentaire. En effet, cette augmentation représente non seulement un défi, mais aussi une opportunité pour nous d'étendre notre impact et de mieux répondre aux besoins croissants de notre communauté.

Conclusion du plan stratégique 2018-2023

L'année 2023 marque également la conclusion fructueuse de notre plan stratégique 2018-2023. Grâce à un engagement soutenu et à un travail acharné de la part de notre équipe et de nos partenaires, nous avons atteint les objectifs fixés et avons contribué de manière significative à l'amélioration du bien-être de notre communauté. Nous sommes particulièrement fier·ère·s des progrès réalisés dans la mise en œuvre d'initiatives qui ont un impact direct sur la qualité de vie de très nombreuses personnes.



Indicateurs de performance

Nos indicateurs de performance démontrent un haut niveau d'activité dans l'ensemble de nos programmes et services. Nous sommes fier·ère·s d'annoncer que nous avons dépassé nos objectifs et avons continué à répondre efficacement aux besoins émergents de notre communauté. Nos efforts ont été récompensés par des résultats tangibles, tels que l'augmentation du nombre de personnes aidées et la diversification de nos services pour mieux répondre aux besoins de notre communauté.

Gestion financière saine

Le Centre est engagé dans une gestion financière responsable et transparente, ce qui nous a permis de maintenir une stabilité financière tout en répondant à la demande croissante pour nos services. Nous avons veillé à ce que chaque dollar soit investi de manière judicieuse et à ce que nos ressources soient utilisées de manière efficace pour maximiser notre impact. En tant qu'organisation à but non lucratif, nous reconnaissons l'importance de la transparence financière et nous nous engageons à assurer la bonne utilisation des fonds qui nous sont confiés par nos donateur·trice·s et nos partenaires.

Succès de notre levée de fonds

Le Centre a eu du succès dans sa campagne de levée de fonds en 2023. Grâce à la générosité de nos donateur·trice·s et au soutien de notre communauté, nous avons atteint et dépassé nos objectifs de collecte de fonds, ce qui nous permettra de continuer à fournir des services essentiels aux personnes qui en ont le plus besoin. Cette réussite témoigne de la confiance que notre communauté place en nous et de notre capacité à mobiliser les ressources nécessaires pour réaliser notre mission.

Reconnaissance de nos bénévoles

Enfin, nous tenons à exprimer notre profonde gratitude envers nos bénévoles dévoué·e·s. Leur soutien et leur engagement indéfectibles sont au cœur de tout ce que nous faisons, et nous sommes extrêmement reconnaissant·e·s pour leur contribution inestimable à notre cause. Leur dévouement et leur volonté à donner de leur temps et de leur énergie pour aider les autres, sont une source d'inspiration.



Orléans-Cumberland

Merci de votre aide et de votre soutien!

L'année 2023 a été une année de défis et de réalisations pour le Centre de Ressources Communautaires Orléans-Cumberland. Nous sommes fier·ère·s des progrès accomplis et reconnaissants envers notre communauté et nos partenaires pour leur soutien continu. Nous sommes impatient·e·s de continuer à travailler ensemble pour soutenir notre communauté et assurer un avenir meilleur pour tout le monde. Votre soutien continu est essentiel pour réaliser notre mission et pour faire une différence positive dans la vie des personnes qui en ont le plus besoin.

Dans l'attente de poursuivre notre travail ensemble.

**TRAVAILLER AVEC
LA COMMUNAUTÉ
À SOUTENIR LES
INDIVIDUS DANS
LEURS EFFORTS À
SE RÉALISER
PLEINEMENT**

ENFANTS - JEUNESSE

La prévention et l'intervention précoce sont essentielles pour les enfants et les jeunes qui éprouvent des problèmes socio-émotionnels et de santé mentale. Non seulement cela les affecte à une période cruciale de leur développement, mais de nombreuses personnes éprouvent des difficultés à accéder aux services en raison des temps d'attente, des sentiments de honte, du manque de sensibilisation et de la stigmatisation. Nous sommes reconnaissant·e·s envers les enfants, les jeunes et les familles qui nous ont accueilli·e·s dans leur cheminement vers le bien-être.

Les besoins des enfants et des jeunes étaient clairement présents au cours des ateliers et des groupes, bien que le counseling demeure le service le plus demandé. Par conséquent, nous avons dû réorienter nos efforts et réduire les programmes destinés aux jeunes pour répondre à la demande élevée de counseling.

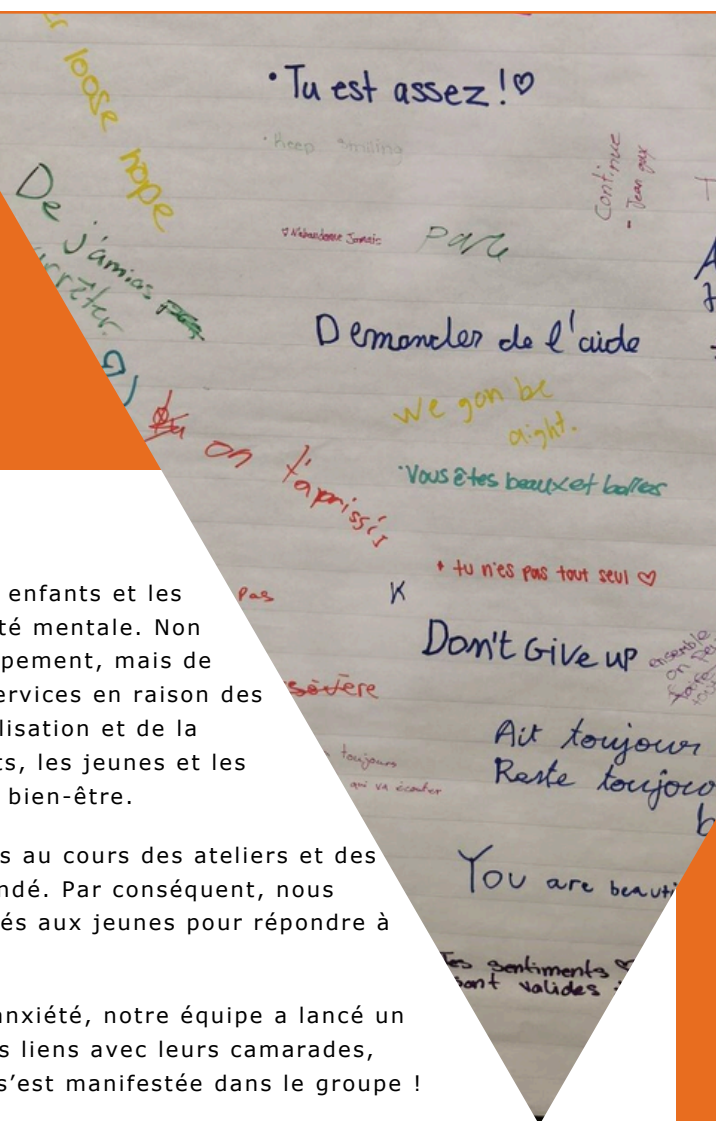
En raison d'une demande importante de services spécifiques à l'anxiété, notre équipe a lancé un nouveau groupe. Les jeunes ont pu gérer leur anxiété, établir des liens avec leurs camarades, partager leurs histoires et élaborer des stratégies. La résilience s'est manifestée dans le groupe !

Tout au long de l'année, nous avons eu l'occasion de tisser des liens et de collaborer avec des leaders et des partenaires en santé mentale au moyen d'ateliers en milieu scolaire et dans la communauté. Dans les écoles, les enseignant·e·s étaient prêt·e·s à s'engager avec les élèves et à poursuivre les discussions au-delà de nos ateliers. Dans la communauté, nous avons parlé de santé mentale et de bien-être, en engageant les jeunes par des moyens interactifs (art, jeux, mouvements). Merci aux écoles locales qui nous ont accueilli·e·s, le Centre de ressources de l'est d'Ottawa (CREO) et le Collectif de santé mentale pour les jeunes des régions rurales d'Ottawa (CSMJRRO). Nous avons rencontré plus de jeunes grâce à vous!

L'affirmation des espaces est un facteur de protection de la santé mentale des enfants et des jeunes. Cette année, nous nous sommes concentré·e·s sur l'affirmation du genre et du langage au sein de nos espaces. Nous avons offert une formation sur la langue inclusive, intégrant des composantes à notre programmation. Nous avons également combiné nos efforts avec l'équipe On y va pour amplifier la programmation francophone du Programme enfance. Espace Enfants est devenu un lieu d'apprentissage, où les enfants sont excités de se faire des ami·e·s, de parler de sujets plus profonds, de participer et de s'engager dans leur propre langue!

Notre environnement affecte également la santé mentale. Dans un environnement où le coût de la vie augmente le risque d'insécurité financière, d'insécurité alimentaire et de difficultés d'accès à un logement abordable, les enfants et les jeunes vivent le stress et les difficultés des familles. Les familles doivent avoir accès à des services de soutien pour réduire certaines des pressions. Dans ce contexte, notre Programme de fournitures scolaires a atteint un record de 351 enfants et jeunes.

Les enfants et les jeunes de notre communauté ont besoin de plus de leaders et de partenaires en santé mentale. Soyons conscient·e·s des signes, des façons de soutenir et des ressources pour les aider à s'intégrer! Continuons d'en parler et de contribuer à leur résilience, car cela renforce notre communauté et assure son avenir!



PRINCIPAUX SUJETS DE COUNSELLING



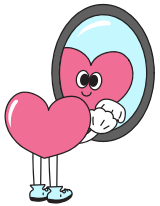
Émotions (sensibilisation et régulation)



Anxiété et stress (identifier et gérer)



Relations (communication et limites)



Estime de soi et image corporelle (médias sociaux, intimidation et identités)



Automutilation et suicide (comportements, pensées et actions)



2 961 vs 3 893

visites (en mode virtuel et en personne) en 2021 vs 2022

1 205 vs 1 562

d'enfants et de jeunes qui ont profité de services en 2022 vs 2023

ADULTES

Cette année, notre Programme d'accueil a encore une fois rencontré des personnes et des familles qui ont des besoins croissants et complexes. Les obstacles après la pandémie ont continué d'être difficiles pour plusieurs. Avec une demande élevée de services et un manque de temps alloué pour mieux répondre aux besoins, nous avons dû repenser nos services. Au milieu de l'année, nous avons choisi de suspendre les services de counseling. C'était la meilleure décision, car avec une augmentation de la complexité des besoins, nous avons constaté une augmentation de 20 % du nombre de visites, de 5 936 en 2022 à 6 246 en 2023.

Les principaux besoins des personnes et des familles qui sont venues au Programme d'accueil étaient les suivants :



Santé mentale (détresse, anxiété et plus)



Relations (conflits et communication)



Accessibilité (santé et services de garde)



Insécurité financière (insécurité alimentaire, logement et emploi)



Immigration (établissement, logement, emploi et éducation)



De nombreux besoins ne sont pas toujours visibles ni discutés ouvertement dans notre communauté car celle-ci est perçue comme étant plus fortunée. Il est crucial de reconnaître ses besoins, car il représente des réalités vécues par de nombreuses personnes et ils ont un impact direct sur notre bien-être collectif. En fait, plusieurs personnes dans notre communauté vivent avec un faible revenu, certaines même sans logement. En raison de la situation économique actuelle, les budgets des personnes et des familles sont étirés. Le sentiment de déconnexion, l'incertitude lié au logement et la honte ressentie lorsqu'on doit demander du soutien, sont des réalités que vivent de nombreuses personnes. Nous vous entendons et sommes là pour vous soutenir par le biais de services tels que notre clinique d'impôts et les demandes pour OESP et / ou LEAP Hydro et Enbridge.

Nos agences partenaires internes, avec leurs spécialisations variées, aident également les personnes et les familles à résoudre certaines des préoccupations mentionnées ci-dessus. Merci Doyle Salewski, Action Logement, Emploi Ontario et plus encore! Votre présence au Centre assure un transfert plus fluide vers vos services et permet aux personnes et aux familles d'accéder à une gamme de services au même endroit.

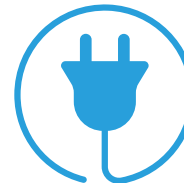
Il y a aussi de nombreux organismes externes qui font de l'excellent travail, auxquels nous référons souvent. L'OCISO est un excellent exemple qui appuie les personnes nouvellement arrivées dans notre communauté. Bien que nous ayons redéfini la priorité de nos services d'accueil, les références vers des organismes externes ont été essentielles, car les demandes de soutien en santé mentale ont continué d'augmenter. Nous apprécions grandement ces organismes communautaires, et nous reconnaissons qu'il faut plus de services pour répondre aux besoins, car les services actuels sont à capacité dans l'ensemble du secteur des services sociaux. Néanmoins, nous continuerons d'être là pour notre communauté et nous avons hâte de voir les personnes et les familles réaliser leur plein potentiel.



6 246
consultations durant
l'année



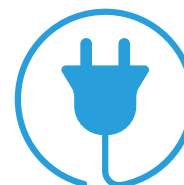
245
Personnes servies



128vs108
Demandes OESP en
2023 vs 2022



796 325 \$
Montant total des
remboursements
d'impôt



58
demandes soumises
avec LEAP Hydro et
Enbridge

BANQUE ALIMENTAIRE

Notre banque alimentaire continue de faire face à d'importants défis. La situation actuelle est complexe, avec un nombre accru de personnes sans abri, nouvellement arrivées au Canada, combiné à une augmentation du coût de la vie, des défis liés au logement, ainsi que des défis en matière de santé mentale et physique.

En 2023, notre banque alimentaire a enregistré une fréquentation moyenne de 962 personnes par mois, totalisant 11 545 visites, ce qui représente le nombre le plus élevé de visites enregistrées dans l'histoire du Centre. Ceci marque également une augmentation significative de 24,3 % par rapport à l'année précédente, de 50,5 % en 2 ans et 99,9 % depuis une dizaine d'année. En comparaison, le budget que nous recevons pour ce programme, n'a augmenté que de 29,7 % depuis 2012. Nous avons distribué l'équivalent de 16 176 jours de nourriture.

Parmi nos bénéficiaires, 47 % sont des enfants, un chiffre en constante évolution qui dépasse les moyennes de la ville d'Ottawa et sur le plan national. Ceci veut dire que 452 enfants par mois ont eu besoin d'aide alimentaire dans notre communauté.

Notre programme de Noël a offert de la nourriture à un nombre record de personnes. En tout, 410 familles ont bénéficié d'une forme ou d'autre d'aide alimentaire. Ceci représente une augmentation de 28 % par rapport à l'année précédente et de 54 % en deux ans.

Enfin, nous tenons à exprimer notre profonde gratitude envers nos nombreux bénévoles, dont le soutien et le dévouement sont essentiels à notre mission. Sans leur contribution, nous n'aurions pas pu venir en aide à des centaines de personnes dans le besoin.





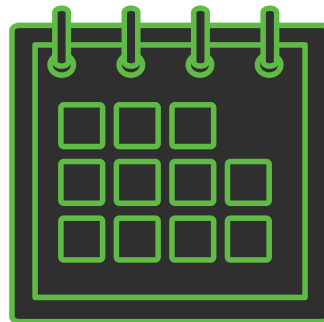
962
moyenne de
personnes déservie
par mois



11 545
Visites



452
Enfants par mois
ont eu besoin d'aide
alimentaire



16 176
Jours de nourriture



410
Familles ont profité
du programme de
Noël



CENTRE POUR L'ENFANT ET LA FAMILLE ON Y VA

Grâce au financement supplémentaire obtenu pendant la pandémie pour renforcer nos ressources humaines, notre équipe a pu faire face aux défis liés à la COVID-19. Quoique que ces fonds soient malheureusement arrivés à échéance, nous avons été en mesure de continuer à fournir un soutien de qualité grâce à notre financement permanent et à des ajustements qui ont tenu compte de cette réalité.

Notre deuxième année de rotation de parcs pendant l'été a été un grand succès. En ajoutant Vars à notre liste de destinations, nous avons pu toucher un public plus large. Avec jusqu'à 90 personnes à chaque événement, nous avons renforcé les liens entre les familles et offert l'accès à des occasions d'apprentissage fondées sur le jeu.

Nous sommes fier·ère·s de notre partenariat avec Premiers Mots, qui a permis d'offrir des groupes de jeu aux familles, avec la présence d'une orthophoniste sur place. Cette collaboration a été enrichissante pour toutes les parties impliquées et a renforcé notre engagement envers le développement de la petite enfance.

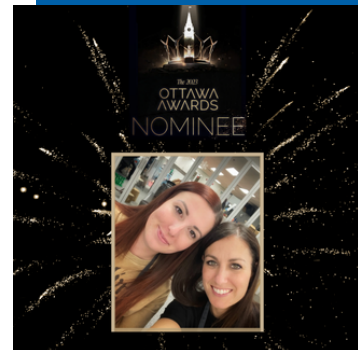
Un autre partenariat fructueux a été établi avec le Centre de Service aux familles des militaires, où nous avons lancé un groupe de jeu exclusivement réservé aux familles militaires. Cette initiative a été saluée pour son soutien spécifique à cette communauté.

Notre équipe a maintenu son soutien essentiel aux familles, en mettant particulièrement l'accent sur l'aide aux familles avec des enfants ayant des besoins spéciaux, en les accompagnant dans la navigation des défis et en leur fournissant des ressources. Le manque de place en services de garde est aussi une grande préoccupation pour les familles.

Nous avons également investi dans le perfectionnement professionnel pour mieux répondre aux besoins des enfants ayant des besoins spéciaux. Cela comprend l'achat de matériel, la modification des environnements et une plus grande flexibilité pour adapter nos pratiques aux besoins uniques de chaque famille.

Nous avons organisé des activités avec le programme enfants-jeunesse pour permettre aux familles avec des enfants de différents groupes d'âge de participer ensemble. Cette approche inclusive renforce les liens familiaux et favorise le développement social des enfants. Elle facilitera aussi la transition des enfants de 6 ans envers un autre genre de programmation.

Nous remercions chaleureusement tous les membres de notre équipe, ainsi que nos partenaires et nos bénévoles, pour leur dévouement et leur engagement. Ensemble, nous continuerons à faire une différence significative dans la vie des familles que nous servons.





PARTENAIRES COMMUNAUTAIRES

Nous sommes très reconnaissants et chanceux de continuer à travailler avec nos merveilleux partenaires communautaires et de plus, fournir leurs services au CRCOC. Merci à tous nos partenaires communautaires pour tout le travail que vous faites et de faire partie intégrante de notre équipe au Centre.

Nos Partenaires:

- Action Logement
- -Centre de santé communautaire de Centre-ville
 - Program de diabète
- Ville d'Ottawa
 - Être parent à Ottawa
- Contact Nord
- Doyle Salewski
- Emploi Ontario
- Lili Miller
 - Ateliers Autochtones
- -Services aux familles des militaires – RCN
- -Centre de santé communautaire Pinecrest-Queensway
 - Premier mots
 - Programme d'audition infantile
- Société franco-ontarien de l'autisme (SFOA)



Centretown Community
Health Centre
Centre de santé
communautaire du Centre-ville



mfr • ncr
crfm • rcn



CENTRE DE SANTÉ COMMUNAUTAIRE
PINECREST-QUEENSWAY
COMMUNITY HEALTH CENTRE

CONTACT NORTH
NORD

Ottawa

DS Doyle
Salewski Inc.

Ottawa
Public Health



QUELQUES HISTOIRES PARTAGÉES

Tracy a été très utile en 2023. Elle m'a donné des conseils et des astuces pour améliorer ma santé mentale. Elle était également prête à entendre les points que j'avais notés pour en parler dans mon agenda et m'encourageait même à mentionner mes notes pour me vider le cœur. En général, je me sentais toujours plus calme et à l'aise en sachant que j'assisterais à une rencontre avec elle prochainement, car elle était très gentille et compréhensive et elle n'a jamais jugé quoi que ce soit qui a été dit. - Individu

Honnêtement, je crois que je n'y arriverais pas sans l'aide de ce Centre de ressources et de l'intervenante de crise et d'accueil qui a été là pour moi à maintes reprises. Ce Centre de ressources mérite plus d'éloges et d'attention pour ce qu'il fait pour les gens. Je vous remercie du fond du cœur d'être là.- Individu

Je reçois du soutien dans le cadre de ma santé mentale et de mes processus de filet de sécurité sociale depuis 2017. Ça m'a aidé à rester employable et en meilleure santé que je ne m'y attendrais autrement. - Individu
J'ai apprécié mes séances au Centre et je me suis senti bien accueilli·e et à l'aise. Merci - Individu

Mon fils a accédé à du counseling. Les heures et les séances étaient flexibles et répondaient à ses besoins. L'intervenante a fait un excellent travail. - Parent.

Ce programme m'a été recommandé par mon école, je faisais face à une anxiété sévère et j'avais ces attaques au quotidien. J'ai commencé à prendre rendez-vous avec Tanya, dans l'espoir de gérer mes crises de panique. Elle m'a fait me sentir normale, comme si je ne devais pas être gênée par mon anxiété. J'ai pu me confier à elle sur tout, je n'ai pas eu honte de lui parler, non seulement j'ai géré mon anxiété, mais je n'ai plus de crises de panique. Je serai toujours reconnaissant·e envers Tanya. - A.B., Jeune

Nous avons été très reconnaissant·e-s pour les services de counseling d'urgence et les activités variées qui sont offertes pour les enfants locaux. Mon plus jeune fils a des problèmes de régulation émotionnelle et bénéficie grandement des services de counseling d'urgence pour l'aider à prendre le contrôle de ses émotions. Sans ces séances d'urgence, il ne pourrait pas fonctionner aussi bien que dans son école locale et nous serions confrontés à zéro option. Aucun autre service de santé mentale pour enfants n'offre un service aussi rapide et d'urgence. Ce service a sauvé la vie de notre famille à maintes reprises. - Parent

Mon fils transgenre fréquente l'Espace Jeunesse depuis quelques années, et cela a fait une réelle différence pour lui. Nous apprécions vraiment le Centre, et le personnel incroyable! - Parent

Je suis arrivé au Programme jeunesse il y a quelques années. Jamais de ma vie aurai-je cru qu'à travers ce programme je ferais la connaissance d'un groupe de personnes exceptionnelles. Le soutien et l'amitié que m'a donné ce programme a changé ma vie, et je vous remercie infiniment pour tout ce que vous avez fait pour moi et d'autres jeunes. - N.L., Jeune

Notre jeune (13 ans) a adoré pouvoir se réunir avec des enfants de son âge, avec qui il peut se connecter en dehors de l'école et se sentir comme s'il fait partie d'une communauté. Lorsqu'il participe à des ateliers ou à des activités, il apprend à être social et à travailler avec les autres sans se rendre compte qu'il apprend parce qu'il s'amuse beaucoup et se sent spécial. Mon fils attend avec impatience toute activité qui est organisée pour son groupe d'âge par le CRCOC, même s'inscrire à un programme organisé par le Centre à son école. - Claudine Smith, Parent

Le CRCOC a joué un rôle essentiel pour le Collectif de santé mentale des jeunes des régions rurales d'Ottawa. Notre collaboration avec l'équipe de santé mentale et de développement communautaire a été très enrichissante. Leur leadership et leurs conseils exceptionnels ont joué un rôle essentiel dans l'élargissement de nos activités de sensibilisation aux jeunes et aux mentors ruraux de l'Est. Ensemble, nous avons constaté des avantages tangibles de nos programmes conjoints, qui améliorent la santé mentale et le bien-être des jeunes de notre communauté. - Meagan Ann Gordon, Gestionnaire de programme du Collectif de santé mentale des jeunes des régions rurales d'Ottawa (CSMJRRO)

Comme c'est la première fois que je participe avec le CRCOC, avoir les ateliers SELFIE dans mon cours Carrières ont été merveilleux. Non seulement ils s'alignent avec le curriculum, mais plus important encore, ils fournissent aux élèves des compétences inestimables et des problèmes de vie à prendre en compte pendant leur adolescence et à l'âge adulte. Le personnel qui dirige les élèves à travers les ateliers se connecte bien avec eux, et les ateliers sont un bon équilibre d'activités amusantes et d'apprentissage. Nous vous remercions de nous offrir ces occasions enrichissantes. - Dan De La Fuente, Enseignant

DÉVELOPPEMENT COMMUNAUTAIRE

Travaillant en collaboration avec la Coalition des 13 Centres de santé et de ressources communautaire d'Ottawa, le développement communautaire se concentre sur les priorités en matière de santé mentale, de logement abordable, de sécurité alimentaire et de réduction de la pauvreté.

Suivant ces propriétés stratégiques, le travail en développement communautaire a intégré diverses activités visant à sensibiliser et engager les personnes de la communauté. Cela a inclus la participation aux réunions des associations communautaires et aux assemblées générales ainsi que la promotion des services des Centres à travers la mise en place de kiosques lors d'événements tels que les marchés fermiers de Cumberland et Orléans, à la succursale de Cumberland de la Bibliothèque publique d'Ottawa, aux barbecues et événements des associations communautaires.

Pour répondre à la problématique croissante de l'insécurité alimentaire, nous avons proposé des ateliers de littératie financière et des ateliers sur la culture des micro-pousses. Nous avons également facilité une série d'ateliers d'art et d'ateliers sur la technologie en collaboration avec la March of Dimes pour lutter contre l'isolement social et favoriser le bien-être mental.

Nous avons travaillé avec les personnes pour faire entendre leurs préoccupations et leurs voix auprès des conseillers·ères municipaux·les en vue du budget de la ville. Comme les personnes résidentes des zones rurales ont des expériences et des défis uniques, nous participons au groupe de travail sur les solutions de transport en milieu rural, au collectif sur les enjeux ruraux et faisons la promotion du travail effectué par le Collectif de santé mentale des jeunes en milieu rural d'Ottawa. Nous avons également facilité des séances de formation sur le soutien aux quartiers après un incident avec des représentants·tes des associations communautaires de notre région.



Chantal Pomerleau, Gestionnaire de programmes du CRCOC; Michèle Ruel, Bénévole du CRCOC; Maria Obot, Leader communautaire; Carole Ouellette, Coordonnatrice en développement communautaire



550
Personnes
Uniques

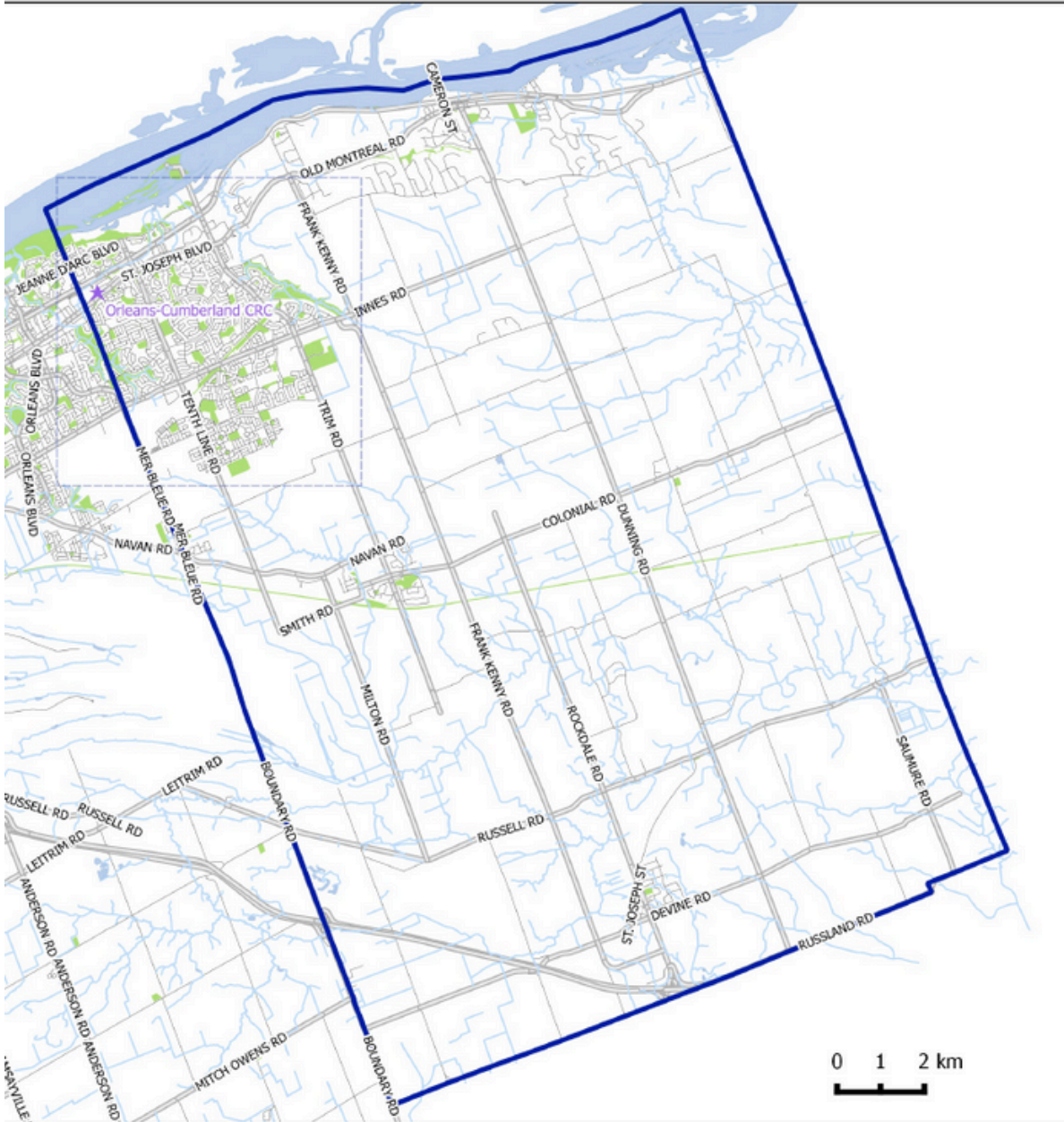


1 043
Visites

NOTRE ZONE DE SERVICE



The Catchment Area of Orleans-Cumberland
Community Resource Centre



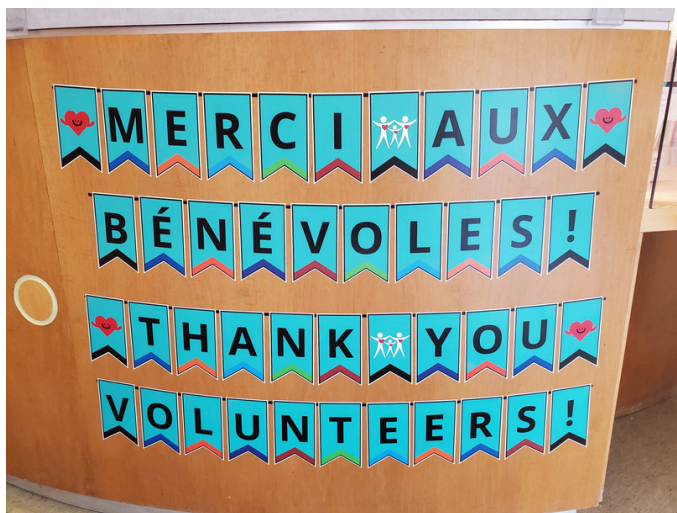
BÉNÉVOLES

Une année d'impact - Notre parcours bénévole

Au CRCOC, un groupe de bénévoles dévoués·es s'est réuni avec une vision commune : faire une différence dans leur communauté. Au cours de l'année écoulée, notre parcours a été rempli de défis et de succès. Nous avons eu un impact collectif dans notre communauté.

Notre histoire commence avec des bénévoles, chacun·e contribuant avec ses compétences uniques et sa passion à notre cause. Ensemble, nous nous sommes lancé·e·s dans différents programmes, projets et activités du Centre. Les bénévoles ont généreusement soutenu et contribué en nombre d'heures.

Nos efforts collectifs et l'impact tangible de plus de 220 bénévoles ont été reflétés et constatés par les sourires de gratitude des personnes que nous avons aidées et les changements positifs opérés dans notre communauté. Chaque bénévole a joué un rôle crucial dans la création du changement. Notre parcours se poursuit avec de nouveaux défis et aventures. Ensemble, nous avons hâte d'écrire le prochain chapitre de notre histoire!





8 341
Heures - banque
alimentaires



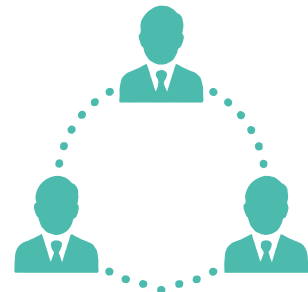
711
Heures -
ON y va



272
Heures -
programmes
enfance et jeunesse



187
Administration,
ordinateurs remise
à neuf, formation,
ateliers etc.



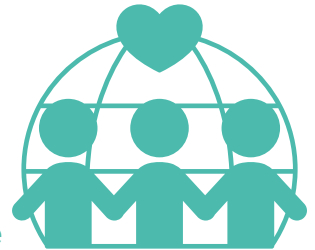
284
Heures - conseil
d'administration



35
Heures - collecte
de fonds et
événements



32
Heures -
développement
communautaire



34
Heures - Cuisine
communautaire



260
Heures - préparation
des déclarations
d'i'mpôts



**Merci à tous
nos bénévoles!**

LEVÉE DE FONDS

Nous sommes ravi·e·s de partager les résultats tangibles de nos efforts de collecte de fonds. Grâce au soutien constant et généreux de nos donateurs·trices, nous avons récolté 641 975 \$. Ces fonds ont été essentiels pour étendre nos programmes communautaires, tels que notre programme enfants-jeunesse, et pour améliorer nos services à la banque alimentaire, atteignant ainsi un nombre plus élevé de bénéficiaires que jamais auparavant.

Un moment marquant de notre année a été le Programme de Noël 2023, qui a été un témoignage de la puissance de notre communauté. Ce programme, qui a permis de récolter près de 213 000 \$ avec notre communauté se réunissant pour des événements festifs et des campagnes de collecte de fonds en ligne. Les généreuses donations reçues pendant les fêtes nous ont permis de fournir de la nourriture et des cadeaux aux personnes dans le besoin dans notre communauté.

Nous avons également observé une augmentation des dons d'entreprises, avec 30 nouvelles rejoignant notre mission. Leurs contributions reflètent un fort engagement communautaire, qui fournit des ressources précieuses à nos programmes. En raison de leur impact, nous avons pu fournir de la nourriture et des articles personnels à un plus grand nombre de personnes de notre communauté confrontée à l'insécurité alimentaire et réduire notre liste d'attente pour les consultations pour les enfants et les jeunes de notre communauté.

De plus, nous avons été ravi·e·s d'accueillir 84 nouvelles donateurs·trices cette année. Leur soutien enthousiaste souligne la connexion profonde et l'engagement au sein de notre communauté. Ces contributions ont été vitales pour renforcer notre capacité à servir et à répondre aux besoins des personnes que nous aidons.

Nous sommes profondément reconnaissant·e·s à nos donateurs·trices qui ont contribué à notre succès en 2023. Leur générosité assure que nous continuons à soutenir les personnes que nous servons. En regardant vers l'avenir, nous sommes enthousiasmé·e·s à l'idée des opportunités de renforcer notre impact.



641 975 \$
fonds amassés



213 000 \$
fonds amassés par
la programme de
Noël

MERCI!

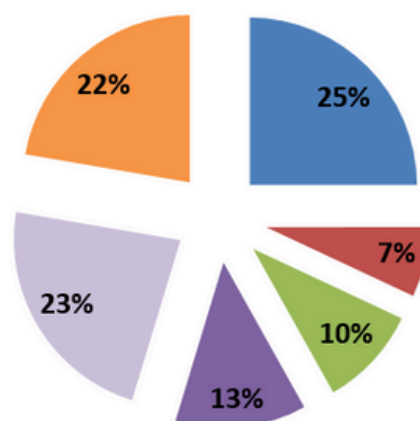


L'équipe du CRCOC tient à remercier tous nos merveilleux donateurs•trices qui continuent de nous soutenir, nous et notre communauté. Votre générosité et votre gentillesse rendent tout ce que nous faisons possible.

Finance

Jan à déc 2023 - Répartition des revenus par programmes - 2 831 256 \$

- Administration
- Programmes en partenariats
- Collecte de fonds / Communication et Dév. Communautaire et Bénévoles
- Programmes de counselling (enfants, jeunes et adultes)
- Centre ON Y Va d'Ontario
- Banque alimentaire



Notre Conseil D'administration

Olivier Tremblay-Venneri - Président
Patrick Delorme - Vice-Président
Sandra Boisvert - Secrétaire
Benoit Goulet - Trésorier
Koreen Fahey
Roxanne Dion-Boudreau
André Bléoo
Marilyn Saumure
Christine Jodoin
Yvette Ashiri
Sébastien Pharand

Membres démissionnaires
Christine Dudley



613.830.4357



@occrc_crcoc



@occrc.crcoc



105-240 blvd. Centrum Blvd.
Orléans, Ontario K1E 3J4



(The OCCRC has obtained photo consent from all individuals pictured in this report.)

Notre Équipe

Amelia Pelley
Carole Ouellette
Caroline Robillard
Céline McCuaig
Chad Chartrand
Chantal Pomerleau
Christine Leclair
Dareka Tremblay
Diane Lacombe
Divine Ngandu
Dominik Lavictoire
Fanny Laurin

Gabriela Gutierrez Monroy
Gabrielle Caron
Gisèle Saliba
Hotsie Beauvoir
Isabel Delorme
Jordan Snow
Josée Patry
Line Roy
Lisa-Ann Smith
Lorraine Bertrand
Luc Ouellette
Megan Ducharme
Neima Isaaq

Nicole Perras
Rita Tapia
Rosanne Canzanella
Suzanne Wert
Tanya Lapointe-Harris
Tékisha Denis
Tracy Pressé
Summer Job Posts
Ashlyn Ostrom
Brooke Colman
Janessa Sabourin